



ΙΔΡΥΜΑ ΟΙΚΟΝΟΜΙΚΩΝ & ΒΙΟΜΗΧΑΝΙΚΩΝ ΕΡΕΥΝΩΝ

ΑΠΟΤΕΛΕΣΜΑΤΑ ΕΡΕΥΝΩΝ ΟΙΚΟΝΟΜΙΚΗΣ ΣΥΓΚΥΡΙΑΣ

ΦΕΒΡΟΥΑΡΙΟΣ 2014

- A. ΟΙΚΟΝΟΜΙΚΟ ΚΛΙΜΑ (ΕΛΛΑΔΑ – ΕΕ-28– ΕΥΡΩΖΩΝΗ)**
- B. ΒΙΟΜΗΧΑΝΙΑ –ΚΑΤΑΣΚΕΥΕΣ –ΛΙΑΝΙΚΟ ΕΜΠΟΡΙΟ – ΥΠΗΡΕΣΙΕΣ**
- Γ. ΚΑΤΑΝΑΛΩΤΙΚΗ ΕΜΠΙΣΤΟΣΥΝΗ (ΕΛΛΑΔΑ – ΕΕ-28– ΕΥΡΩΖΩΝΗ)**

4 Μαρτίου 2014

Το IOBE διεξάγει κάθε μήνα από το 1981 Έρευνες Οικονομικής Συγκυρίας στις επιχειρήσεις στους τέσσερις τομείς της οικονομίας και, από τον Μάιο του 2008, και στους καταναλωτές. Οι έρευνες αποτελούν μέρος του κοινού εναρμονισμένου προγράμματος της Ευρωπαϊκής Ένωσης (DG ECFIN) και τα αποτελέσματά τους χρησιμοποιούνται για τον υπολογισμό του δείκτη οικονομικού κλίματος σε Ελλάδα και στις υπόλοιπες ευρωπαϊκές χώρες, ενώ δημοσιεύονται αναλυτικά στις εκδόσεις της Ευρωπαϊκής Επιτροπής. Οι αναλύσεις που δημοσιεύονται κάθε μήνα με τη μορφή αυτής της έκδοσης στηρίζονται στα πρωτογενή, αναλυτικά στοιχεία για πάνω από 1000 επιχειρήσεις και αντιπροσωπευτικό δείγμα 1500 καταναλωτών, όπως προκύπτουν από τις έρευνες που διεξάγει αποκλειστικά και μόνο το IOBE για την Ελλάδα για λογαριασμό της Ευρωπαϊκής Επιτροπής.

Επόμενο δελτίο: 2 Απριλίου 2014

A. ΟΙΚΟΝΟΜΙΚΟ ΚΛΙΜΑ: ΕΕ-28, ΕΥΡΩΖΩΝΗ, ΕΛΛΑΔΑ**Ε.Ε – ΕΥΡΩΖΩΝΗ: Αμετάβλητο το οικονομικό κλίμα σε ΕΕ και Ευρωζώνη**

Το οικονομικό κλίμα, μετά από εννέα μήνες συνεχούς βελτίωσης στην Ευρωζώνη και στην ΕΕ¹, τον Φεβρουάριο παραμένει εν πολλοίς αμετάβλητο και στις δύο ζώνες, με το σχετικό δείκτη να διαμορφώνεται στις 101,2 (από 101) και 105,0 (από 104,8) μονάδες, ανώτερα δηλαδή του μακροχρόνιου μέσου όρου του. Αναλυτικότερα:

Στην **Ευρωζώνη**, η βελτίωση των προσδοκιών, κυρίως στις Κατασκευές και λιγότερο στο Λιανικό Εμπόριο, τις Υπηρεσίες και τη Βιομηχανία, αντισταθμίζεται εν πολλοίς από την πτώση της καταναλωτικής εμπιστοσύνης. Συγκεκριμένα, στις Κατασκευές, το κλίμα βελτιώνεται κατά 1,3 μονάδες, στις **Υπηρεσίες** και το **Λιανικό εμπόριο** κατά 0,8 και 0,5 μονάδες αντίστοιχα, ενώ στη **Βιομηχανία** ο σχετικός δείκτης κινείται οριακώς ανοδικά (+0,4). Τέλος, η **καταναλωτική εμπιστοσύνη** περιορίζεται κατά 1 μονάδα. Σε επίπεδο χωρών, το κλίμα βελτιώνεται σε τρεις από τις πέντε μεγαλύτερες οικονομίες της ζώνης του ευρώ, ήτοι στην Γερμανία (+0,4), την Ολλανδία (+0,6) και κυρίως την Ιταλία (+2,4), ενώ αντίθετα επιδεινώνεται στην Γαλλία (-1,4) και παραμένει αμετάβλητο στην Ισπανία.

Στην **ΕΕ**, το οικονομικό κλίμα σε επίπεδο τομέων παραμένει σταθερό, με τις προσδοκίες στις Υπηρεσίες και το Λιανικό Εμπόριο να καταγράφουν ελαφρά βελτίωση και την καταναλωτική εμπιστοσύνη αντίθετα να επιδεινώνεται, όπως και στην Ευρωζώνη. Αντίθετα, στη Βιομηχανία και τις Κατασκευές, οι σχετικές προσδοκίες παραμένουν αμετάβλητες. Σε επίπεδο χωρών, στις δύο μεγαλύτερες οικονομίες εκτός Ευρωζώνης, την Πολωνία και το Ην. Βασίλειο, καταγράφεται αντίστοιχα σταθερότητα (+0,3) και μικρή άνοδος στο οικονομικό κλίμα (+1). Αναλυτικότερα:

- Στη **Βιομηχανία**, οι δείκτες επιχειρηματικών προσδοκιών διαμορφώνονται στις -2,3 και τις -3,4 μονάδες σε ΕΕ και Ευρωζώνη αντίστοιχα. Οι *προβλέψεις για την εξέλιξη της παραγωγής* παραμένουν αμετάβλητες στην Ευρωζώνη και βελτιώνονται οριακά στην ΕΕ, ενώ οι *εκτιμήσεις για τα επίπεδα παραγγελιών και ζήτησης* δεν μεταβάλλονται στην ΕΕ, αλλά κινούνται ελαφρώς πτωτικά στην Ευρωζώνη, εξέλιξη ανάλογη με εκείνη στις *εκτιμήσεις για τα αποθέματα*.
- Στις **Υπηρεσίες**, οι δείκτες προσδοκιών διαμορφώνονται στις +8,4 και +3,2 μονάδες αντίστοιχα στην ΕΕ και την Ευρωζώνη, με τις *εκτιμήσεις των επιχειρήσεων για την τρέχουσα δραστηριότητά τους* και εκείνες *για την τρέχουσα ζήτηση* να βελτιώνονται ήπια και στις δύο ζώνες. Τέλος, οι *προβλέψεις των επιχειρήσεων για τη βραχυπρόθεσμη εξέλιξη της ζήτησης* μεταβάλλονται ελαφρώς θετικά στην ΕΕ και παραμένουν σταθερές στην Ευρωζώνη.
- Στο **Λιανικό Εμπόριο**, οι σχετικοί δείκτες διαμορφώθηκαν στις +3,5 μονάδες στην ΕΕ και τις -2,9 μονάδες στην Ευρωζώνη. Οι *εκτιμήσεις για την τρέχουσα επιχειρηματική δραστηριότητα* κερδίζουν εκ νέου σημαντικό έδαφος στην ΕΕ και την Ευρωζώνη, ενώ οι *εκτιμήσεις για τα αποθέματα* καταγράφουν μικρές απώλειες στην ΕΕ και δεν μεταβάλλονται στην Ευρωζώνη. Τέλος, πτωτικά κινείται ο δείκτης των *προβλέψεων για τις πωλήσεις τους επόμενους μήνες*, κατά 2 περίπου μονάδες σε αμφότερες τις ζώνες.

¹ Οι σχετικές χρονοσειρές και σταθμίσεις έχουν αναθεωρηθεί από τον Ιούλιο 2013 λόγω ένταξης στο δείκτη της ΕΕ της Κροατίας.

- Στις **Κατασκευές**, ο δείκτης επιχειρηματικών προσδοκιών κινείται στις -24,7 και -28,5 μονάδες σε ΕΕ και Ευρωζώνη αντίστοιχα. Και στις δύο ζώνες, οι αρνητικές *προβλέψεις για το επίπεδο των εργασιών* αμβλύνονται περαιτέρω, ενώ αντίστοιχα οι *προβλέψεις για την απασχόληση* αποδυναμώνονται ελαφρά.
- Ο **Δείκτης Καταναλωτικής Εμπιστοσύνης** διαμορφώνεται στις -9,3 και -12,7 μονάδες στην ΕΕ και την Ευρωζώνη αντίστοιχα. Οι αρνητικές *προβλέψεις των καταναλωτών για την οικονομική κατάσταση του νοικοκυριού τους* παραμένουν σταθερές, τόσο στην ΕΕ όσο και στην Ευρωζώνη, με τις *προβλέψεις για την οικονομική κατάσταση της χώρας* να εξασθενούν ελαφρώς και στις δύο ζώνες. Η *πρόθεση για αποταμίευση* επιδεινώνεται επίσης σε αμφότερες τις ζώνες, ενώ οι *προβλέψεις για την εξέλιξη της ανεργίας* επιδεινώνονται στην Ευρωζώνη και διατηρούνται σταθερές στην ΕΕ.
- Τέλος, ο δείκτης επιχειρηματικών προσδοκιών στις **Χρηματοοικονομικές Υπηρεσίες** (δεν περιλαμβάνεται στο δείκτη οικονομικού κλίματος) διαμορφώνεται σε οριακά χαμηλότερο επίπεδο στην ΕΕ (+13,8 από +14,2 μον.), αλλά επιδεινώνεται εντονότερα στην Ευρωζώνη (+8,5 από +11 μον.). Από τα επιμέρους στοιχεία, οι θετικές *εκτιμήσεις για την τρέχουσα κατάσταση των επιχειρήσεων* περιορίζονται, κυρίως στην Ευρωζώνη, εξέλιξη ανάλογη με εκείνη στο δείκτη *εκτιμήσεων για την τρέχουσα πορεία της ζήτησης*. Τέλος, σε αμφότερες τις ζώνες, οι *προβλέψεις της ζήτησης στο επόμενο τρίμηνο* βελτιώνονται ήπια.

Πίνακας 1: Δείκτες Οικονομικού Κλίματος (1990-2013=100, εποχικά εξομαλυμένα στοιχεία)¹

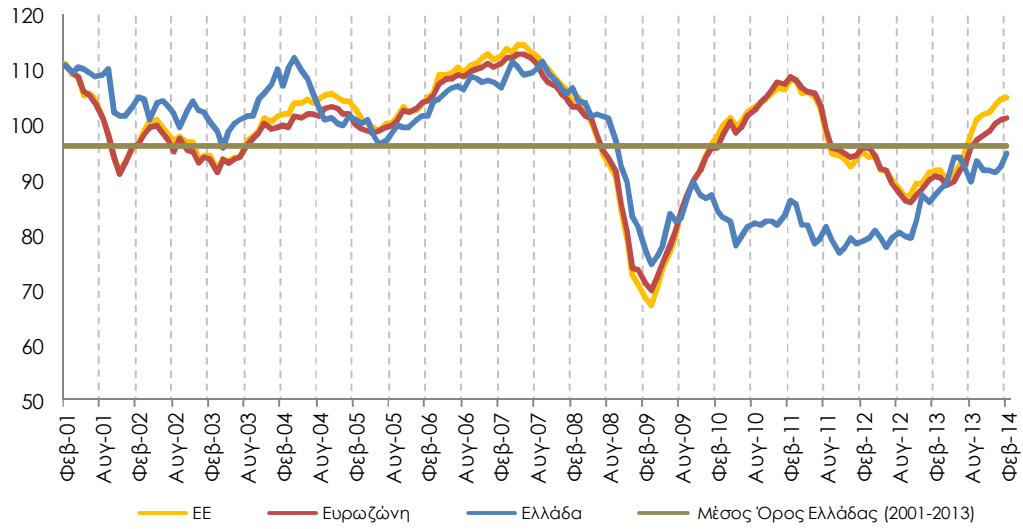
Περιοχή	Ακραίες τιμές ²		Μέσος όρος										
	Min	Max	2001-2013	2009	2010	2011	2012	2013					
ΕΕ-28	67,2 Μαρ-09	114,1 Ιουν-07	99,0	79,6	101,9	101,3	91,0	95,9					
Ευρωζώνη	70,0 Μαρ-09	113,5 Ιαν-01	98,4	80,8	101,4	102,2	90,8	93,8					
Ελλάδα	74,4 Μαρ-09	111,9 Απρ-04	96,1	82,3	82,3	81,0	80,3	90,8					
Περιοχή	2013												
	I	Φ	M	A	M	I	I	A	Σ	O	N	Δ	
ΕΕ-28	91,3	91,8	91,6	89,9	91,0	92,8	95,3	98,4	100,9	101,9	102,4	103,8	
Ευρωζώνη	90,1	90,8	90,5	89,0	89,8	91,7	92,9	95,7	97,3	98,1	98,8	100,4	
Ελλάδα	86,1	87,3	88,5	89,5	94,2	94,0	92,1	89,7	93,6	91,7	91,6	91,4	
Περιοχή	2014												
	I	Φ	M	A	M	I	I	A	Σ	O	N	Δ	
ΕΕ-28	104,8	105,0											
Ευρωζώνη	101,0	101,2											
Ελλάδα	92,6	94,8											

¹ Ο Δείκτης Οικονομικού Κλίματος είναι το σταθμισμένο άθροισμα των Δεικτών Επιχειρηματικών Προσδοκιών στη Βιομηχανία, τις Κατασκευές, το Λιανικό Εμπόριο, τις Υπηρεσίες και του Δείκτη Καταναλωτικής Εμπιστοσύνης.

² Οι ακραίες τιμές αναφέρονται στην περίοδο 2001-2012, σε όλους τους πίνακες

Πηγή: Ευρωπαϊκή Επιτροπή, DG Ecfm

Διάγραμμα 1: Δείκτες Οικονομικού Κλίματος Ε.Ε-28 και Ελλάδα (1990-2013=100, εποχικά εξομαλυμένα στοιχεία)



Πηγή: Ευρωπαϊκή Επιτροπή, DG Ecfm

ΕΛΛΑΔΑ: Σημαντική βελτίωση στο οικονομικό κλίμα, αλλά οριακή επιδείνωση της καταναλωτικής εμπιστοσύνης

Ο Δείκτης Οικονομικού Κλίματος στην Ελλάδα βελτιώνεται τον Φεβρουάριο και διαμορφώνεται στις 94,8 μονάδες, από 92,6 μονάδες το προηγούμενο μήνα, επίδοση που είναι η υψηλότερη των τελευταίων 5½ ετών. **Από τους επιμέρους τομείς, σημειώνεται βελτίωση στην πλευρά των επιχειρήσεων, με τις επιχειρηματικές προσδοκίες σε όλους τους εξεταζόμενους τομείς, Βιομηχανία, Λιανικό Εμπόριο, Υπηρεσίες και κυρίως στις Κατασκευές να ανακάμπτουν. Αντίθετα, η καταναλωτική εμπιστοσύνη κινείται πτωτικά για δεύτερο κατά σειρά μήνα. Συνολικά η τάση βελτίωσης του δείκτη φαίνεται να ενισχύεται στις αρχές του έτους, εξέλιξη που συγκλίνει με τα ευρύτερα μακροοικονομικά στοιχεία (εξασθένιση της ύφεσης), αλλά και με επιμέρους βραχυχρόνιους δείκτες σε επιμέρους τομείς της οικονομίας. Όπως έχουμε επισημάνει και σε προηγούμενα δελτία, διαμορφώνονται σταδιακά συνθήκες σταθεροποίησης της οικονομίας, με αποτέλεσμα να προσαρμόζονται αντίστοιχα και οι προσδοκίες πολιτών και επιχειρήσεων στα νέα εισοδηματικά δεδομένα και στα νέα δεδομένα της εγχώριας ζήτησης, σε χαμηλότερα βεβαίως της προ κρίσης επίπεδα.** Αναλυτικότερα:

- στη **Βιομηχανία**, οι *προβλέψεις για τη βραχυπρόθεσμη εξέλιξη της παραγωγής* και οι *εκτιμήσεις για το τρέχον επίπεδο παραγγελιών και ζήτησης* κερδίζουν έδαφος, με το δείκτη για *τα αποθέματα* να παραμένει αμετάβλητος.
- στις **Υπηρεσίες**, οι *εκτιμήσεις των επιχειρήσεων για την τρέχουσα δραστηριότητά τους* βελτιώνονται, όπως και, οριακά, εκείνες *για την τρέχουσα ζήτηση* και οι *προβλέψεις για τη βραχυπρόθεσμη εξέλιξή τους*.
- στο **Λιανικό Εμπόριο**, οι *δυσμενείς εκτιμήσεις για τις τρέχουσες πωλήσεις* περιορίζονται, όπως συμβαίνει και με τις *αρνητικές προβλέψεις για τις βραχυπρόθεσμες προοπτικές τους*, με το δείκτη όμως των *εκτιμημένων αποθεμάτων* να διευρύνεται.
- στις **Κατασκευές**, οι *αρνητικές προβλέψεις για το πρόγραμμα εργασιών των επιχειρήσεων* παραμένουν στα ίδια επίπεδα, ενώ ο δείκτης για την *απασχόληση* ενισχύεται εκ νέου και ωθεί το δείκτη ανοδικά.
- στην **Καταναλωτική Εμπιστοσύνη**, οι *προβλέψεις για την οικονομική κατάσταση του νοικοκυριού* και για την *οικονομική κατάσταση της χώρας*, καθώς και οι *αντίστοιχες για την εξέλιξη της ανεργίας* το επόμενο 12μηνο παραμένουν σχεδόν αμετάβλητες, ενώ οι *προθέσεις για αποταμίευση* επιδεινώνονται.

ΒΙΟΜΗΧΑΝΙΑ: Βελτίωση προσδοκιών, ανάκαμψη παραγωγής

Ο Δείκτης Επιχειρηματικών Προσδοκιών στη Βιομηχανία βελτιώνεται τον Φεβρουάριο, κινούμενος στις 89,9 (από 84,7) μονάδες, υψηλότερα και από το αντίστοιχο περυσινό επίπεδο του (84,4 μον.). **Η βελτίωση στις προβλέψεις για την παραγωγή της επόμενης περιόδου και στις εκτιμήσεις για τις τρέχουσες παραγγελίες και τη ζήτηση οδηγούν το συνολικό δείκτη προς τα πάνω, αφού στα αποθέματα καταγράφεται σταθερότητα.** Αναλυτικότερα:

α) Σε **επίπεδο παραγγελιών και τρέχουσας ζήτησης**, ο σχετικός δείκτης βελτιώνεται στις -26 (από -32) μονάδες, με το 30% (από 36%) των επιχειρήσεων να δηλώνει χαμηλές για την εποχή παραγγελίες και μόλις το 4% να αναφέρει το αντίθετο.

β) Στις **προβλέψεις για την εξέλιξη της παραγωγής τους προσεχείς 3-4 μήνες**, ο σχετικός δείκτης ανακάμπτει στις +10 (από 0) μονάδες, με το 1/4 πλέον των επιχειρήσεων να προβλέπει άνοδο της παραγωγής του το επόμενο τρίμηνο και μόνο το 15% μείωσή της.

γ) Σταθερότητα καταγράφεται εκ νέου στις εκτιμήσεις για τα **αποθέματα έτοιμων προϊόντων**, με το σχετικό ισοζύγιο να διαμορφώνεται και πάλι στις +9 μονάδες. Το 1/5 των επιχειρήσεων αναφέρει υψηλά και το 1/10 χαμηλά για την εποχή αποθέματα.

δ) Η τάση στους δείκτες που συνδέονται με την *εξαγωγική δραστηριότητα των επιχειρήσεων* είναι ανοδική: οι **εκτιμήσεις για τις εξαγωγές το τελευταίο τρίμηνο** εμφανίζονται ελαφρώς βελτιωμένες (+4 μονάδες το σχετικό ισοζύγιο), με τις **εκτιμήσεις για τις παραγγελίες και τη ζήτηση εξωτερικού** και τις **προβλέψεις για τις εξαγωγές τους προσεχείς μήνες** να καταγράφουν άνοδο 5 και 10 μονάδων στους σχετικούς δείκτες (στις -22 και +14 μον. αντίστοιχα).

ε) Οι **προβλέψεις για τις πωλήσεις τους προσεχείς μήνες** ενισχύονται, με το σχετικό δείκτη να διαμορφώνεται στις +13 (από +2) μονάδες και το 29% των επιχειρήσεων να αναμένει άνοδο πωλήσεων στο επόμενο διάστημα. Αντίθετα, οι **εκτιμήσεις για τις τρέχουσες πωλήσεις** κινούνται καθοδικά, με το σχετικό ισοζύγιο να διαμορφώνεται στις -5 (από -1) μονάδες.

στ) Οι **μήνες εξασφαλισμένης παραγωγής** παραμένουν στα ίδια σχεδόν επίπεδα, στους 4,7 (από 4,5), ενώ το ποσοστό **χρησιμοποίησης εργοστασιακού δυναμικού** μειώνεται στο 64,7% (από 65,9%).

ζ) Ο δείκτης **προβλέψεων για την απασχόληση** ενισχύεται, αν και ελαφρά, κινούμενος στις -10 (από -12) μονάδες, με το 7% (από 4%) των επιχειρήσεων να προβλέπει ενίσχυση της απασχόλησης εντός του προσεχούς τριμήνου και το 17% πτώση της.

η) Στις **προβλέψεις για τις μεταβολές των τιμών**, ο σχετικός αρνητικός δείκτης κερδίζει 3 μονάδες, φθάνοντας στη +1 μονάδα, με πάνω από τα 4/5 των επιχειρήσεων να προβλέπουν και πάλι αμετάβλητο επίπεδο τιμών το επόμενο τρίμηνο και το 1/10 άνοδό τους.

Σε επίπεδο βασικών τομέων, οι επιχειρηματικές προσδοκίες βελτιώνονται σε όλους τους τομείς. Αναλυτικότερα:

Ο Δείκτης Επιχειρηματικών Προσδοκιών στα **Καταναλωτικά Αγαθά** κινείται ελαφρώς ανοδικά τον Φεβρουάριο, στις 92,0 (από 89,0) μονάδες. Από τους βασικούς δείκτες, το αρνητικό

ισοζύγιο παραγγελιών και εγχώριας ζήτησης κερδίζει έδαφος (-17 από -22 μον.), ενώ το ισοζύγιο των εκτιμημένων αποθεμάτων μεταβάλλεται οριακώς αρνητικά (στις +11 μον.). Στην προβλεπόμενη παραγωγή τους προσεχείς μήνες, η ανάκαμψη συνεχίζεται για τρίτο κατά σειρά μήνα (+14 από +11 μον. ο δείκτης), ενώ αντίθετα, ως προς την εξαγωγική δραστηριότητα, όλοι οι δείκτες των εκτιμήσεων και προβλέψεων για τις τρέχουσες και επικείμενες εξαγωγές μεταβάλλονται αρνητικά. Οι προβλέψεις για την απασχόληση παραμένουν στα ίδια, θετικά όμως, επίπεδα (+1 μον. ο σχετικός δείκτης), με εννιά στις δέκα επιχειρήσεις να αναμένουν σταθερότητα, ενώ στις τιμές, ο σχετικός δείκτης κινείται ανοδικά, φθάνοντας στις +2 (από -5) μονάδες.

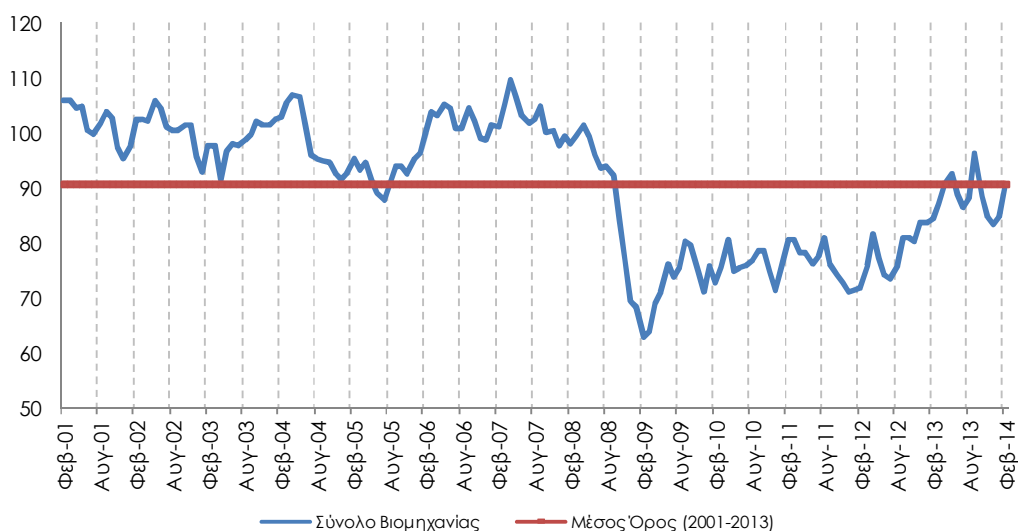
Πίνακας 2: Δείκτης Επιχειρηματικών Προσδοκιών στη Βιομηχανία

Τομέας		Ακραίες τιμές			Μέσος όρος						
Βιομηχανία (1996-2006=100)		Min	Max	2001-2013	2009	2010	2011	2012	2013		
		62,8 <i>Φεβ-09</i>	109,5 <i>Απρ-07</i>	90,7	72,1	75,8	76,9	77,2	87,8		
2013											
I	Φ	M	A	M	I	I	A	Σ	O	N	Δ
83,7	84,4	87,1	90,3	92,6	88,8	86,2	88,0	96,1	88,4	84,6	83,4
2014											
I	Φ	M	A	M	I	I	A	Σ	O	N	Δ
84,7	89,9										

Σημείωση: Ο δείκτης επιχειρηματικών προσδοκιών υπολογίζεται με βάση τις προβλέψεις παραγωγής, τις εκτιμήσεις για το ύψος των αποθεμάτων και τις εκτιμήσεις για τις παραγγελίες και τη ζήτηση.

Πηγή: IOBE

Διάγραμμα 2: Δείκτης Επιχειρηματικών Προσδοκιών στη Βιομηχανία (1996-2006=100)



Πηγή: IOBE

Ο δείκτης επιχειρηματικών προσδοκιών στα **Κεφαλαιουχικά Αγαθά** ενισχύεται σημαντικά τον Φεβρουάριο, κινούμενος στις 88,0 (από 82,1) μονάδες. Στις βασικές μεταβλητές του δείκτη, η βελτίωση στις εκτιμήσεις για τις παραγγελίες και τη ζήτηση (-39 από -50 μον. ο δείκτης) και η αισθητή άνοδος στο ισοζύγιο των προβλέψεων για την παραγωγή (+13 από -7 μον.), αντισταθμίζονται εν μέρει από την αύξηση του δείκτη εκτιμήσεων των αποθεμάτων (+6 από -7 μον.). Στους εξαγωγικούς δείκτες, οι εκτιμήσεις για τις τρέχουσες εξαγωγές χάνουν έδαφος, (+15 από +29 μον. το ισοζύγιο), με τις προβλέψεις του επόμενου τριμήνου να

σημειώνουν αντίθετα έντονη άνοδο (+38 από -12 μον. ο δείκτης), αλλά και τις εκτιμήσεις για τις παραγγελίες και τη ζήτηση εξωτερικού να μεταβάλλονται θετικά (-7 από -44 μον. ο σχετικός δείκτης). Παρά την άνοδο του σχετικού δείκτη, οι προβλέψεις για την απασχόληση του κλάδου παραμένουν δυσμενείς (-31 από -46 μον.), ενώ ως προς τις τιμές, το 3% των επιχειρήσεων του τομέα αναμένει εκ νέου μείωσή τους και το 6% (από 1%) άνοδο.

Ο δείκτης επιχειρηματικών προσδοκιών στα **Ενδιάμεσα Αγαθά** κινείται στις 88,6 (από 80,5) μονάδες. Η έντονη ανάκαμψη στις προβλέψεις για τη βραχυπρόθεσμη εξέλιξη της παραγωγής (+5 από -10 μον. το ισοζύγιο), συνοδεύεται από βελτίωση στις αρνητικές εκτιμήσεις για τις τρέχουσες παραγγελίες και τη ζήτηση (-31 από -38 μον. ο δείκτης) και οριακή αποκλιμάκωση του ισοζυγίου των εκτιμημένων αποθεμάτων (+8 από +10 μον.). Από τα υπόλοιπα στοιχεία δραστηριότητας, ανοδική είναι και η τάση των προβλέψεων στις προσεχείς (+11 ο δείκτης), αλλά και τις τρέχουσες εξαγωγές (-4 από -15 μον.), ενώ στην προβλεπόμενη απασχόληση του κλάδου καταγράφεται μικρή βελτίωση (στις -14 από -20 μον. το ισοζύγιο), με το 18% (από 22%) των επιχειρήσεων να αναμένει νέες απώλειες θέσεων εργασίας και σχεδόν τα 4/5 σταθερότητα. Στις τιμές, ο σχετικός δείκτης διαμορφώνεται στη -1 μονάδα, με σχεδόν τα 9/10 των επιχειρήσεων να μην προβλέπουν μεταβολές.

ΚΑΤΑΣΚΕΥΕΣ: Βελτίωση προσδοκιών λόγω ενίσχυσης της απασχόλησης

Ο Δείκτης Επιχειρηματικών Προσδοκιών στις Κατασκευές κινείται θετικά και τον Φεβρουάριο, φτάνοντας στις 80,4 (από 75,2) μονάδες, σημαντικά υψηλότερα έναντι της αντίστοιχης περσινής του επίδοσης (55 μον.). **Παρόλο που οι προβλέψεις για το επίπεδο των προγραμματισμένων εργασιών παραμένουν σχεδόν αμετάβλητες και έντονα αρνητικές, είναι οι προβλέψεις για την απασχόληση που ανακάμπτουν σημαντικά και ωθούν το δείκτη προς τα πάνω.** Αναλυτικότερα, ο αρνητικός δείκτης προβλέψεων για το πρόγραμμα εργασιών των επιχειρήσεων διαμορφώνεται οριακά χαμηλότερα, στις -56 μονάδες, με το 71% (από 69%) των επιχειρήσεων να διατυπώνει απαισιόδοξες προβλέψεις για το επίπεδο των εργασιών του το επόμενο τρίμηνο και ένα 15% (από 13%) να αναφέρει το αντίθετο. Το *ισοζύγιο προβλέψεων για την απασχόληση* κερδίζει εκ νέου έδαφος και διαμορφώνεται στις +9 (από -1) μονάδες, ενώ από τα υπόλοιπα στοιχεία δραστηριότητας, οι εκτιμήσεις για την τρέχουσα πορεία εργασιών των επιχειρήσεων επιδεινώνονται αισθητά, με το σχετικό αρνητικό δείκτη να κινείται κατά 10 μονάδες χαμηλότερα, στις -32. Οι μήνες εξασφαλισμένης δραστηριότητας δεν μεταβάλλονται από τους 10,7, ενώ σε επίπεδο τιμών, το σχετικό αρνητικό ισοζύγιο διευρύνεται κατά 20 μονάδες, στις -36. Τέλος, περιορίζεται ελαφρά στο 15% (από 17%) το ποσοστό των επιχειρήσεων του τομέα που αναφέρουν απρόσκοπτη επιχειρηματική λειτουργία, ενώ από τις υπόλοιπες επιχειρήσεις, ένα 31% επισημαίνουν τη χαμηλή ζήτηση και ένα 30% την ανεπαρκή χρηματοδότηση ως τα κυριότερα λειτουργικά τους προσκόμματα, ενώ οι υπόλοιπες δηλώνουν παράγοντες όπως η γραφειοκρατία, η έλλειψη μεγάλων έργων κ.α.

Αναλυτικότερα στους επιμέρους κλάδους:

Ο δείκτης επιχειρηματικών προσδοκιών στις **Ιδιωτικές Κατασκευές** βελτιώνεται και τον Φεβρουάριο, παραμένοντας όμως ακόμη σε πολύ χαμηλά επίπεδα, στις 45,2 (από 37,9), υψηλότερα πάντως έναντι της αντίστοιχης περυσινής τιμής του (35,1 μονάδες). Η άνοδος του δείκτη στις προβλέψεις για την απασχόληση (-49 από -53 μον.), αλλά και η βελτίωση στις προγραμματισμένες εργασίες (-58 από -69 μον.) ωθούν το συνολικό δείκτη προς τα πάνω.

Αντίθετα, οι αρνητικές εκτιμήσεις για την τρέχουσα πορεία εργασιών των επιχειρήσεων ενισχύονται, με το σχετικό δείκτη να κινείται στις -37 (από -31) μονάδες, ενώ οι μήνες εξασφαλισμένης δραστηριότητας παραμένουν στους 4,1. Σε επίπεδο τιμών, οι αποπληθωριστικές προσδοκίες εντείνονται εκ νέου (στις -39 από -30 μον. το ισοζύγιο), ενώ τέλος, μόλις το 5% (από 3%) των επιχειρήσεων δεν αναφέρει προσκόμματα στη λειτουργία του, με τις μισές να δηλώνουν ως βασικότερα εμπόδια τη χαμηλή ζήτηση και το 1/3 την ανεπάρκεια χρηματοδότησης.

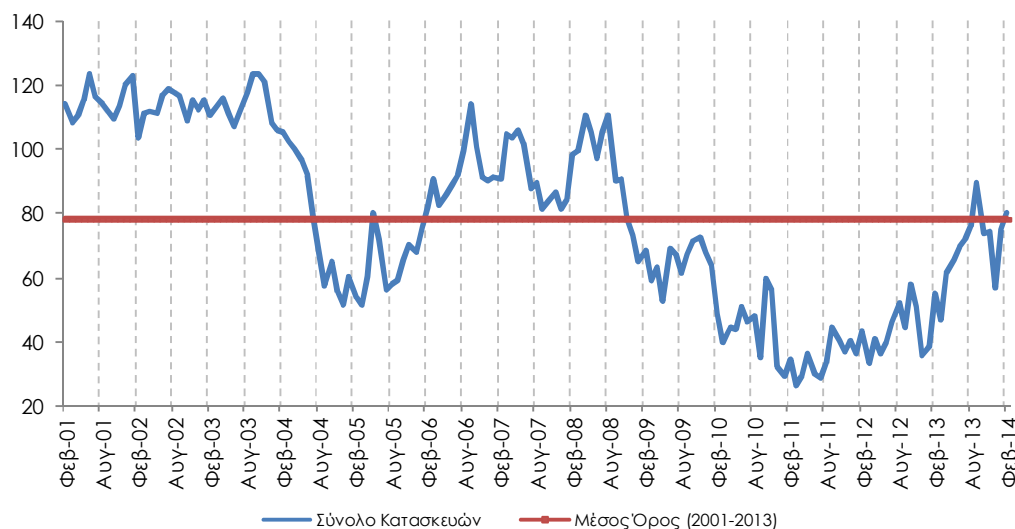
Πίνακας 3: Δείκτης Επιχειρηματικών Προσδοκιών στις Κατασκευές

Τομέας		Ακραίες τιμές			Μέσος όρος						
Κατασκευές (1996-2006=100)		Min	Max	2001-2013	2009	2010	2011	2012	2013		
		26,3 Μαρ-11	123,8 Σεπ-03	78,6	65,5	47,4	34,2	43,2	65,0		
2013											
I	Φ	Μ	Α	Μ	I	I	Α	Σ	Ο	Ν	Δ
38,5	55,0	47,1	61,5	65,7	69,5	72,3	75,9	89,7	73,6	74,4	56,9
2014											
I	Φ	Μ	Α	Μ	I	I	Α	Σ	Ο	Ν	Δ
75,2	80,4										

Σημείωση: Ο δείκτης επιχειρηματικών προσδοκιών υπολογίζεται με βάση τις εκτιμήσεις για το πρόγραμμα των εργασιών και τις προβλέψεις για την απασχόληση.

Πηγή: IOBE

Διάγραμμα 3: Δείκτης Επιχειρηματικών Προσδοκιών στις Κατασκευές (1996-2006=100)



Πηγή: IOBE

Ο δείκτης επιχειρηματικών προσδοκιών στις **Κατασκευές Δημοσίων Έργων** καταγράφει μικρή άνοδο, κινούμενος στις 94,8 (από 91,2) μονάδες, σημαντικά υψηλότερα σε σχέση με την ίδια περίοδο πέρυσι (61,2 μον.). Η σχετική δραστηριότητα τονώνεται από τα έργα στους αυτοκινητόδρομους, από μικρότερα έργα περιβαλλοντικής διαχείρισης αλλά και από τα κατασκευαστικά έργα εγχώριων εταιριών σε άλλες χώρες. Από τις βασικές συνιστώσες του δείκτη, οι προβλέψεις για τις προγραμματισμένες εργασίες επιδεινώνονται ελαφρά, με το σχετικό ισοζύγιο να διαμορφώνεται στις -55 (από -51) μονάδες, ενώ στις προβλέψεις για την απασχόληση καταγράφεται ανάκαμψη 11 μονάδων στο σχετικό δείκτη (+29 μον.). Στα υπόλοιπα στοιχεία, οι εκτιμήσεις για τις τρέχουσες εργασίες των επιχειρήσεων εξασθενούν (-31

από -18 μον. το ισοζύγιο), ενώ ανάλογη εικόνα καταγράφεται και στις τιμές (-36 από -11 μον. ο σχετικός δείκτης). Τέλος, περιορίζεται ελαφρά στο 18% (από 22%) το ποσοστό των επιχειρήσεων που δηλώνει απρόσκοπτη επιχειρηματική λειτουργία, με το 30% να δηλώνει την ανεπαρκή χρηματοδότηση και ένα 25% τη χαμηλή ζήτηση και την τρέχουσα οικονομική κατάσταση ως τα βασικά λειτουργικά τους εμπόδια.

ΛΙΑΝΙΚΟ ΕΜΠΟΡΙΟ: Βελτίωση επιχειρηματικών προσδοκιών, λόγω μικρότερης απαισιοδοξίας για τις πωλήσεις του επόμενου τριμήνου

Ο δείκτης επιχειρηματικών προσδοκιών στο **Λιανικό Εμπόριο** τον Φεβρουάριο βελτιώνεται ελαφρά για πέμπτο κατά σειρά μήνα και διαμορφώνεται στις 82,4 (από 79,9) μονάδες, σε αρκετά υψηλότερα επίπεδα σε σχέση με πέρυσι (60,3 μονάδες). **Οι αρνητικές εκτιμήσεις για τις τρέχουσες πωλήσεις αμβλύνονται ήπια, ενώ εντονότερη άνοδος καταγράφεται στο δείκτη πρόβλεψης των βραχυπρόθεσμων πωλήσεων. Σε κλαδικό επίπεδο, οι επιχειρηματικές προσδοκίες βελτιώνονται σε όλους τους εξεταζόμενους κλάδους, εκτός από τα Είδη οικιακού εξοπλισμού.** Αναλυτικότερα, οι αρνητικές *εκτιμήσεις των επιχειρήσεων για τις τρέχουσες πωλήσεις* τους αμβλύνονται ελαφρά, με το σχετικό δείκτη να κινείται στις -11 (από -14) μονάδες, αλλά το 43% (από 46%) των επιχειρήσεων να αναφέρει ακόμα χαμηλές πωλήσεις. Την ίδια θετική τάση, όμως εντονότερη, ακολουθούν και οι προβλέψεις για την *εξέλιξη των πωλήσεων το επόμενο τρίμηνο*, με το σχετικό αρνητικό ισοζύγιο να περιορίζεται κατά το ήμισυ, στις -16 μονάδες, και το 39% (από 47%) των επιχειρήσεων να αναμένει πώση πωλήσεων το επόμενο τρίμηνο. Αντίθετα, ο δείκτης στις *εκτιμήσεις για τα αποθέματα* κινείται στη +1 (από -8) μονάδα, υποδηλώνοντας, παρά την άνοδο, σχετικά χαμηλά επίπεδα αποθεμάτων για την εποχή. Από τους υπόλοιπους δείκτες, το αρνητικό ισοζύγιο στις παραγγελίες προς προμηθευτές αμβλύνεται στις -17 (από -25) μονάδες, ενώ έντονη θετική μεταβολή καταγράφεται και στις προβλέψεις για την απασχόληση (+14 από -14 μον. ο δείκτης). Τέλος, στις τιμές, ο σχετικός δείκτης για τη βραχυπρόθεσμη εξέλιξή τους κινείται οριακά προς τα πάνω και παραμένει αρνητικός (-12 από -14 μον.).

Οι εξελίξεις σε επιμέρους κλάδους του Λιανικού εμπορίου είναι οι εξής:

Ο δείκτης επιχειρηματικών προσδοκιών στα **Τρόφιμα – Ποτά – Καπνός** ανακάμπτει τον Φεβρουάριο και διαμορφώνεται στις 85,4 (από 75,7) μονάδες, ανώτερα και σε σχέση με τον αντίστοιχο περυσινό μήνα (59,6 μονάδες). Ως προς τις τρέχουσες πωλήσεις, ο σχετικός δείκτης ενισχύεται αισθητά και διαμορφώνεται στις +41 (από +13) μονάδες, ενώ και στις προβλέψεις για τις πωλήσεις καταγράφεται έντονη βελτίωση στο σχετικό, αρνητικό όμως, ισοζύγιο (-18 από -38 μον.). Τα αποθέματα όμως παραμένουν υψηλά (+19 από +5 μον. ο δείκτης), ενώ οι προβλέψεις των παραγγελιών προς προμηθευτές και της απασχόλησης ακολουθούν αμφότερες τη θετική τάση των πωλήσεων (-3 από -30 μον. και +30 από -2 τα σχετικά ισοζύγια). Τέλος, στις τιμές προβλέπεται εκ νέου αποκλιμάκωση, αφού ο σχετικός δείκτης κινείται σε ακόμη χαμηλότερα επίπεδα σε σχέση με τον Ιανουάριο (-30 από -18 μον.).

Σημαντική είναι η βελτίωση που καταγράφεται στο δείκτη επιχειρηματικών προσδοκιών στα **Υφάσματα – Ένδυση – Υπόδηση**, ο οποίος φθάνει στις 115,9 (από 77,7) μονάδες, επίδοσης αισθητά υψηλότερη και σε σύγκριση με την αντίστοιχη περυσινή (65,7 μον.). Από τα βασικά στοιχεία δραστηριότητας, όλα βελτιώνονται: οι αρνητικές εκτιμήσεις για τις τρέχουσες πωλήσεις αλλάζουν πρόσημο (+14 από -33 μον. ο δείκτης), ενώ αισθητή άνοδο καταγράφει

και ο δείκτης των προβλέψεων για τις πωλήσεις της επόμενης περιόδου (στις +31 από -12 μον.). Στα αποθέματα καταγράφεται αποκλιμάκωση, με το σχετικό δείκτη να κινείται στις -7 (από +20) μονάδες, ενώ από τα υπόλοιπα στοιχεία, τόσο στις παραγγελίες προς προμηθευτές το επόμενο τρίμηνο, όσο και στις προβλέψεις για την απασχόληση, τα σχετικά ισοζύγια ανακάμπουν σημαντικά (στις +18 από -27 και στις -3 από -25 μον. αντίστοιχα). Τέλος, στις τιμές, ενισχύονται οι αποπληθωριστικές τάσεις (-25 από -12 μον.), αν και τα $\frac{3}{4}$ των επιχειρήσεων προβλέπουν σταθερότητα τιμών.

Πίνακας 4: Δείκτης Επιχειρηματικών Προσδοκιών στο Λιανικό Εμπόριο

Τομέας	Ακραίες τιμές		Μέσος όρος								
	Min	Max	2001-2013	2009	2010	2011	2012	2013			
Λιανικό Εμπόριο (1996-2006=100)	50,8 Ιούλ-10	124,3 Μαι-07	88,4	80,4	59,2	58,9	57,1	70,2			
2013											
I	Φ	M	A	M	I	I	A	Σ	O	N	Δ
62,6	60,3	64,2	65,4	79,5	73,9	72,4	72,9	69,4	71,2	74,6	75,5
2014											
I	Φ	M	A	M	I	I	A	Σ	O	N	Δ
79,9	82,4										

Σημείωση: Ο δείκτης επιχειρηματικών προσδοκιών υπολογίζεται με βάση τις εκτιμήσεις και τις προβλέψεις για τις πωλήσεις και τις εκτιμήσεις για το ύψος των αποθεμάτων.

Πηγή: IOBE

Διάγραμμα 4: Δείκτης Επιχειρηματικών Προσδοκιών στο Λιανικό Εμπόριο (1996-2006=100)



Πηγή: IOBE

Αντίθετα με την τάση στους υπόλοιπους κλάδους τον Φεβρουάριο, ο δείκτης των επιχειρηματικών προσδοκιών στα **Είδη Οικιακού Εξοπλισμού** κινείται εκ νέου πτωτικά, φθάνοντας στις 54,8 (από 70,9) μονάδες, χαμηλότερα και σε σχέση με τα αντίστοιχα περσινά του επίπεδα (65,5 μον.). Οι ήδη δυσμενείς εκτιμήσεις για τις τρέχουσες πωλήσεις επιδεινώνονται περαιτέρω (-74 από -45 μον. ο δείκτης), ενώ και οι αρνητικές προβλέψεις για τις πωλήσεις της επόμενης περιόδου διευρύνονται, με το αρνητικό ισοζύγιο να φτάνει στις -31 (από -23) μονάδες. Οι εκτιμήσεις για τα αποθέματα υποδηλώνουν διόγκωση (+13 από -4 μον. το σχετικό ισοζύγιο), ενώ σε ακόμη χαμηλότερα επίπεδα κινούνται και οι ήδη αρνητικές προβλέψεις των παραγγελιών προς προμηθευτές το επόμενο τρίμηνο (στις -44 από -27 μον. ο

δείκτης). Οι δυσμενείς προβλέψεις για την απασχόληση εντείνονται περαιτέρω (-46 από -38 μον. ο δείκτης), ενώ τέλος, στις τιμές, η πτώση διατηρείται (-16 από -13 μον. το ισοζύγιο).

Ο δείκτης επιχειρηματικών προσδοκιών στα **Οχήματα – Ανταλλακτικά** καταγράφει μικρή άνοδο και τον Φεβρουάριο, κινούμενος στις 106,7 (από 103,1) μονάδες, πολύ υψηλότερα σε σχέση με την αντίστοιχη περσινή του επίδοση (59,2 μον.). Ο δείκτης στις εκτιμήσεις για τις τρέχουσες πωλήσεις του κλάδου βελτιώνεται εκ νέου (+11 από +8 μον.), ενώ βελτίωση καταγράφεται και στις προβλέψεις για τις πωλήσεις της επόμενης περιόδου (+10 από -8 μον. ο δείκτης). Στα αποθέματα, το σχετικό ισοζύγιο διαμορφώνεται στις -10 (από -19) μονάδες, ενώ ο αρνητικός δείκτης για τις προβλέψεις της απασχόλησης αμβλύνεται στις -7 (από -13) μονάδες, με το 7% (από 17%) των επιχειρήσεων να αναμένει περαιτέρω μείωση των θέσεων εργασίας στον κλάδο, αν και η συντριπτική πλειονότητα (92% από 79%) προβλέπει πλέον σταθερότητα. Θετικά μεταβάλλεται και το ισοζύγιο παραγγελιών προς προμηθευτές (+7 από +1 μον.), ενώ τέλος ως προς τις τιμές, ο σχετικός δείκτης δείχνει συνέχιση της πτώσης.

Οι επιχειρηματικές προσδοκίες στα **Πολυκαταστήματα** ανακάμπουν για δεύτερο διαδοχικό μήνα, με το σχετικό δείκτη να κερδίζει σχεδόν 13 μονάδες και να διαμορφώνεται στις 66,7, υψηλότερα συγκριτικά με την αντίστοιχη περυσινή του επίδοση (51,9 μον.). Από τις βασικές μεταβλητές του δείκτη, οι αρνητικές εκτιμήσεις των τρεχουσών πωλήσεων βελτιώνονται αισθητά (-33 από -59 μον.), ενώ ο έντονα αρνητικός δείκτης για πωλήσεις της επόμενης περιόδου αμβλύνεται στις -30 μονάδες. Στις εκτιμήσεις των αποθεμάτων, το σχετικό ισοζύγιο κινείται αυξητικά, στις +6 (από -30) μονάδες, ενώ οι εξαιρετικά χαμηλές παραγγελίες προς προμηθευτές βελτιώνονται (-30 από -90 μον. το ισοζύγιο). Στο ίδιο μήκος κύματος κινούνται και οι προβλέψεις απασχόλησης του κλάδου το επόμενο τρίμηνο, όπου ο σχετικός δείκτης ανακάμπτει σημαντικά, ενώ τέλος, στις τιμές, οι αποπληθωριστικές προσδοκίες περιορίζονται εκ νέου, με το σχετικό ισοζύγιο να κινείται στις -2 (από -33) μονάδες.

ΥΠΗΡΕΣΙΕΣ: Ελαφρά ανάκαμψη προσδοκιών, μικρή βελτίωση της ζήτησης

Ο Δείκτης Επιχειρηματικών Προσδοκιών στις **Υπηρεσίες** βελτιώνεται ελαφρά και τον Φεβρουάριο και διαμορφώνεται στις 77,9 (από 77,3) μονάδες, σε υψηλότερη μάλιστα επίδοση έναντι της αντίστοιχης περσινής (62,3 μον.). **Από τις βασικές μεταβλητές του δείκτη, όλες καταγράφουν μικρή άνοδο, με εντονότερη εκείνη στις εκτιμήσεις της τρέχουσας κατάστασης των επιχειρήσεων.** Αναλυτικότερα, ο δείκτης των *εκτιμήσεων για την τρέχουσα κατάσταση των επιχειρήσεων* κινείται στις -12 (από -17) μονάδες, ενώ το ισοζύγιο των *εκτιμήσεων για τη ζήτηση του τρέχοντος τριμήνου* κινείται πλέον σε θετικό επίπεδο. Στις *προβλέψεις για τη ζήτηση του επόμενου τριμήνου* καταγράφεται επίσης μικρή θετική μεταβολή, με το σχετικό δείκτη να κερδίζει 2 μονάδες (στις +8 μον.) και το ¼ των επιχειρήσεων του τομέα να αναμένει ενίσχυση της ζήτησης, έναντι του 1/5 που προβλέπει πτώση της. Από τα υπόλοιπα στοιχεία δραστηριότητας, το αρνητικό ισοζύγιο για την απασχόληση βελτιώνεται επίσης ήπια (-5 από -8 μον.), με το 22% των επιχειρήσεων να αναμένει εκ νέου μείωση των θέσεων εργασίας το προσεχές τρίμηνο και το 17% (από 14%) άνοδο. Ως προς τις τιμές, το σχετικό ισοζύγιο κινείται στις -14 (από -22) μονάδες, ενώ παραμένει στο 12% το ποσοστό των επιχειρήσεων που δηλώνουν απρόσκοπτη επιχειρηματική λειτουργία. Από τις υπόλοιπες επιχειρήσεις, το 36% επισημαίνει την ανεπάρκεια ζήτησης ως βασικότερο εμπόδιο στη λειτουργία του, το 1/3 την ανεπάρκεια κεφαλαίων κίνησης και ένα

15% παράγοντες όπως η οικονομική ύφεση, η καθυστέρηση εισπράξεων Δημοσίου, η υψηλή φορολογία, η έντονη γραφειοκρατία, η ανεπαρκής ρευστότητα κ.α.

Σε επίπεδο βασικών εξεταζόμενων κλάδων των Υπηρεσιών επισημαίνονται τα εξής:

Αυξανόμενος στις 91,6 (από 89,5) μονάδες βαίνει τον Φεβρουάριο ο δείκτης επιχειρηματικών προσδοκιών στα **Ξενοδοχεία – Εστιατόρια – Τουριστικά Πρακτορεία**, σε σημαντικά ανώτερη επίδοση έναντι της αντίστοιχης περσινής (67,6 μον.). Από τους βασικούς δείκτες, οι εκτιμήσεις για την πορεία της τρέχουσας κατάστασης των επιχειρήσεων ενισχύονται (-8 από -17 μον. ο δείκτης), ενώ αντίθετα το ισοζύγιο για την τρέχουσα ζήτηση αλλάζει τάση και γίνεται αρνητικό (-4 από +5 μον.). Πάντως, οι βραχυπρόθεσμες προβλέψεις για την πορεία της ζήτησης του επόμενου τριμήνου βελτιώνονται (+16 από +9 μον. ο σχετικός δείκτης). Από τα υπόλοιπα στοιχεία, οι αρνητικές προβλέψεις σε όρους απασχόλησης περιορίζονται ελαφρά (στις -13 από -18 μον. ο δείκτης), ενώ το ισοζύγιο τιμών υποδηλώνει ελαφρά κλιμάκωσή τους (+8 από -4 μον.). Από την άλλη πλευρά, ενώ το 13% των επιχειρήσεων δηλώνει απρόσκοπτη επιχειρηματική λειτουργία, οι μισές επιχειρήσεις κρίνουν ως βασικότερο επιχειρηματικό εμπόδιο την ανεπάρκεια ζήτησης και ένα 23% την ανεπάρκεια κεφαλαίων κίνησης.

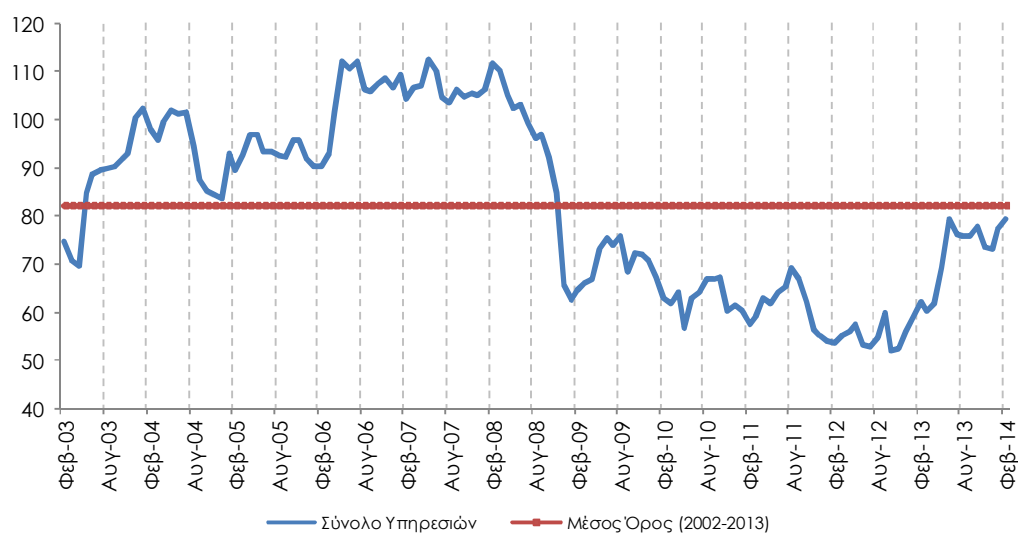
Πίνακας 5: Δείκτης Επιχειρηματικών Προσδοκιών στις Υπηρεσίες

Τομέας		Ακραίες τιμές			Μέσος όρος						
		Min	Max	2002-2013	2009	2010	2011	2012	2013		
Υπηρεσίες (1998-2006=100)		53,4 Φεβ-12	122,5 γ' τριμ. 01	82,1	70,1	63,6	61,7	54,8	70,4		
2013											
I	Φ	M	A	M	I	I	A	Σ	O	N	Δ
58,9	62,3	60,4	61,9	69,3	79,2	76,1	76,0	75,9	77,6	73,6	73,2
2014											
I	Φ	M	A	M	I	I	A	Σ	O	N	Δ
77,3	79,3										

Σημειώσεις: Ο δείκτης επιχειρηματικών προσδοκιών υπολογίζεται με βάση την κατάσταση της επιχείρησης, καθώς και τις εκτιμήσεις και τις προβλέψεις για την πορεία της ζήτησης.

Πηγή: IOBE

Διάγραμμα 5: Δείκτης Επιχειρηματικών Προσδοκιών στις Υπηρεσίες (1998-2006=100)



Πηγή: IOBE

Έντονα πτωτικά κινείται ο δείκτης επιχειρηματικών προσδοκιών στις **Διάφορες Επιχειρηματικές Δραστηριότητες**, υποχωρώντας στις 55,7 (από 82,2) μονάδες, ελαφρώς ανώτερα σε σχέση με την αντίστοιχη περσινή περίοδο (51,0 μονάδες). Σε επίπεδο βασικών δεικτών, το αρνητικό ισοζύγιο στις εκτιμήσεις για την τρέχουσα κατάσταση των επιχειρήσεων διευρύνεται αισθητά (-49 από -27 μον.), εξέλιξη ανάλογη με εκείνη στις εκτιμήσεις για την τρέχουσα ζήτηση (-23 από +12 μον. το ισοζύγιο), αλλά και τις προβλέψεις για τη ζήτηση του επόμενου τριμήνου (-10 από +36 μον. ο δείκτης). Πτωτική τάση όμως κυριαρχεί και ως προς τις προβλέψεις για την απασχόληση, με το σχετικό δείκτη να υποχωρεί στη +1 μονάδα (από +40), ενώ στις τιμές καταγράφεται ελαφρά άνοδος του σχετικού αρνητικού ισοζυγίου (-6 από -12 μον.). Τέλος, υποχωρεί στο 10% το ποσοστό των επιχειρήσεων που δηλώνει απρόσκοπτη επιχειρηματική λειτουργία, με τις υπόλοιπες να αναφέρουν την ανεπάρκεια κεφαλαίων κίνησης (48%), την ανεπάρκεια ζήτησης (25%) και την τρέχουσα δυσμενή κατάσταση (15%) ως τα βασικότερα προσκόμματα στη λειτουργία τους.

Ανοδικά κινούνται οι προσδοκίες των επιχειρήσεων στους **Ενδιάμεσους Χρηματοπιστωτικούς Οργανισμούς** (δεν περιλαμβάνονται οι Τράπεζες), με το σχετικό δείκτη να διαμορφώνεται στις 92,9 (από 85,0) μονάδες. Από τις κύριες συνιστώσες του δείκτη, οι τρέχουσες εκτιμήσεις για την κατάσταση των επιχειρήσεων και τη ζήτηση βελτιώνουν και τις συνολικές προσδοκίες, αφού αμφότερες ενισχύονται σημαντικά (στις +36 από -4 και στις +18 από -7 μον. οι αντίστοιχοι δείκτες). Την άνοδο αυτή αντισταθμίζουν εν μέρει οι απώλειες στις προβλέψεις της βραχυπρόθεσμης ζήτησης (+14 από +48 μον. το ισοζύγιο). Οι προσδοκίες για την απασχόληση αποδυναμώνονται (ισοσκελισμένο ισοζύγιο από +4 μον.), ενώ στις προβλέψεις για τις τιμές περιορίζεται ελαφρά η αποπληθωριστική τάση (-5 από -11 μον. το ισοζύγιο). Τέλος, αυξάνεται στο 32% (από 22%), το ποσοστό των επιχειρήσεων του κλάδου που δηλώνει ακώλυτη επιχειρηματική λειτουργία, με το 41% να αναφέρει την ανεπαρκή ζήτηση ως σημαντικότερο εμπόδιο και ένα 14% αμφότερες την ανεπάρκεια κεφαλαίων κίνησης.

Οι επιχειρηματικές προσδοκίες στην **Πληροφορική και Ανάπτυξη Λογισμικού** βελτιώνονται, με το σχετικό δείκτη να διαμορφώνεται στις 82,4 (από 76,3) μονάδες, υψηλότερα έναντι του αντίστοιχου περσινού μήνα (58,3 μον.). Οι εκτιμήσεις για την τρέχουσα ζήτηση ενισχύονται, με το σχετικό ισοζύγιο να αυξάνεται κατά 5 μονάδες (στις +20), ενώ στις προβλέψεις για τη βραχυπρόθεσμη ζήτηση και στις εκτιμήσεις για την τρέχουσα κατάσταση, οι σχετικοί δείκτες κερδίζουν 9 και 11 μονάδες αντίστοιχα (στις +20 και -4 μον.). Από τα υπόλοιπα στοιχεία, το ισοζύγιο στις προβλέψεις για την απασχόληση κινείται επίσης ανοδικά (+12 από 0 μον.), ενώ ως προς τις προβλεπόμενες μεταβολές των τιμών, το σχετικό αρνητικό ισοζύγιο διπλασιάζεται στις -44 μονάδες. Τέλος, αυξάνεται στο 24% (από 15%) το ποσοστό των επιχειρήσεων που δηλώνει απρόσκοπτη επιχειρηματική λειτουργία, με το 31% των υπολοίπων να επισημαίνει την ανεπάρκεια ζήτησης και το 29% την ανεπάρκεια κεφαλαίων κίνησης.

Οι επιχειρηματικές προσδοκίες στις **Χερσαίες Μεταφορές** βελτιώνονται τον Φεβρουάριο, με το σχετικό δείκτη να διαμορφώνεται στις 80,2 (από 71,3) μονάδες, τιμή ανώτερη έναντι της αντίστοιχης περσινής (78,0 μον.). Οι εκτιμήσεις για την τρέχουσα δραστηριότητα βελτιώνονται, με το σχετικό ισοζύγιο να διπλασιάζεται στις +21 μονάδες, όπως και οι αντίστοιχες για την τρέχουσα ζήτηση (-16 από -20 μον. το ισοζύγιο). Ο αρνητικός δείκτης για την προβλεπόμενη ζήτηση αμβλύνεται στις -17 μονάδες, ενώ στα υπόλοιπα στοιχεία, ο ιδιαίτερα χαμηλός δείκτης στις προβλέψεις για την απασχόληση κερδίζει 24 μονάδες (-34 μον.). Στις τιμές του κλάδου, οι προβλέψεις μείωσής τους παραμένουν αμετάβλητες, με το σχετικό ισοζύγιο να διατηρείται στις -20 μονάδες, ενώ τέλος, καμία επιχείρηση εδώ και ένα τρίμηνο δεν δηλώνει ανεμπόδιστη λειτουργία, με το 45% των υπολοίπων να επισημαίνει την ανεπάρκεια κεφαλαίων κίνησης, και από ένα 20% την ανεπάρκεια της ζήτησης και την τρέχουσα οικονομική κατάσταση ως βασικά εμπόδια στη λειτουργία των επιχειρήσεων.

ΚΑΤΑΝΑΛΩΤΙΚΗ ΕΜΠΙΣΤΟΣΥΝΗ**Νέα επιδείνωση της καταναλωτικής εμπιστοσύνης**

Ο δείκτης καταναλωτικής εμπιστοσύνης κινείται ελαφρώς πτωτικά και τον Φεβρουάριο, φθάνοντας στις -65,2 (από -64,5) μονάδες, σε λιγότερο όμως αρνητικά επίπεδα σε σχέση με τα αντίστοιχα περσινά. **Η πτώση του δείκτη προέρχεται ως επί το πλείστον από τη νέα επιδείνωση στην πρόθεση για αποταμίευση, καθώς στις υπόλοιπες βασικές μεταβλητές δεν σημειώνονται ιδιαίτερες αλλαγές. Το σωρευτικό αποτέλεσμα της ύφεσης και οι φορολογικές πιέσεις στα εισοδήματα των νοικοκυριών, σε συνδυασμό με τη διατήρηση της ανεργίας σε υψηλά επίπεδα δεν επιτρέπουν περαιτέρω βελτίωση των προσδοκιών. Ωστόσο είναι γεγονός ότι η απαισιοδοξία έχει αμβλυνθεί σε σχέση με τα προηγούμενα χρόνια. Παρόλα αυτά οι Έλληνες παραμένουν μακράν οι πιο απαισιόδοξοι πολίτες σε ευρωπαϊκό επίπεδο, με την Κύπρο να ακολουθεί, αλλά να έχει ανακάμψει σημαντικά (στις -39,3 από -46,7 μονάδες ο αντίστοιχος δείκτης). Η Κροατία (-35,6 από -37,2 μον.) είναι δεύτερη, ενώ η Βουλγαρία έρχεται τρίτη κατά σειρά στη σχετική κατάταξη (-34,9 από -36,3 μον.), με την πρώτη πεντάδα να συμπληρώνει εκ νέου η Ρουμανία (-33,8 από -34,3 μον.). Ο δείκτης καταναλωτικής εμπιστοσύνης κινείται ανοδικά σε 14 χώρες τον Φεβρουάριο, ενώ θετικοί δείκτες καταγράφονται σταθερά στις σκανδιναβικές χώρες (Σουηδία, Φινλανδία, Δανία), αλλά και σε Ιρλανδία και Ην. Βασίλειο. Αναλυτικότερα για την Ελλάδα:**

• Αμετάβλητα δυσμενείς οι προβλέψεις για την οικονομική κατάσταση των νοικοκυριών

Οι προβλέψεις των καταναλωτών για την οικονομική κατάσταση του νοικοκυριού τους τους προσεχείς 12 μήνες δεν μεταβάλλονται τον Φεβρουάριο, με το σχετικό δείκτη να διαμορφώνεται στις -56,5 μονάδες. Δύο στους τρεις πολίτες αναμένουν ελαφρά ή αισθητή επιδείνωση της οικονομικής του κατάστασης, και μόλις το 6% προβλέπει βελτίωση. Οι αντίστοιχοι δείκτες σε ΕΕ και Ευρωζώνη διαμορφώνονται στις -2,9 και -4,8 μονάδες αντίστοιχα.

• Απαισιοδοξία και οι προβλέψεις για την οικονομική κατάσταση της χώρας

Οι προβλέψεις των νοικοκυριών για την οικονομική κατάσταση της χώρας τους το προσεχές 12-μηνο βελτιώνονται οριακά, με το σχετικό δείκτη να κινείται στις -60,1 (από -60,5) μονάδες και το 70% (από 72%) των καταναλωτών να προβλέπει μικρή ή αισθητή επιδείνωση, όταν το 9% (από 10%) κρίνει το αντίθετο. Οι αντίστοιχοι δείκτες σε ΕΕ και Ευρωζώνη επιδεινώνονται ελαφρά στις -5,7 και -8,7 μονάδες.

• Περαιτέρω κάμψη της πρόθεσης για αποταμίευση

Ο δείκτης της πρόθεσης για αποταμίευση τους προσεχείς 12 μήνες χάνει έδαφος και τον Φεβρουάριο και διαμορφώνεται στις -77 (από -74,2) μονάδες. Το 73% (από 67%) των νοικοκυριών δεν θεωρεί καθόλου πιθανή την αποταμίευση στο επόμενο 12μηνο, έναντι του 7% εκ νέου που τη θεωρεί αρκετά ή πολύ πιθανή. Οι αντίστοιχοι δείκτες σε ΕΕ και Ευρωζώνη υποχωρούν στις -7,4 και -11 μονάδες.

• Οκτώ στους 10 αναμένουν ενίσχυση της ανεργίας

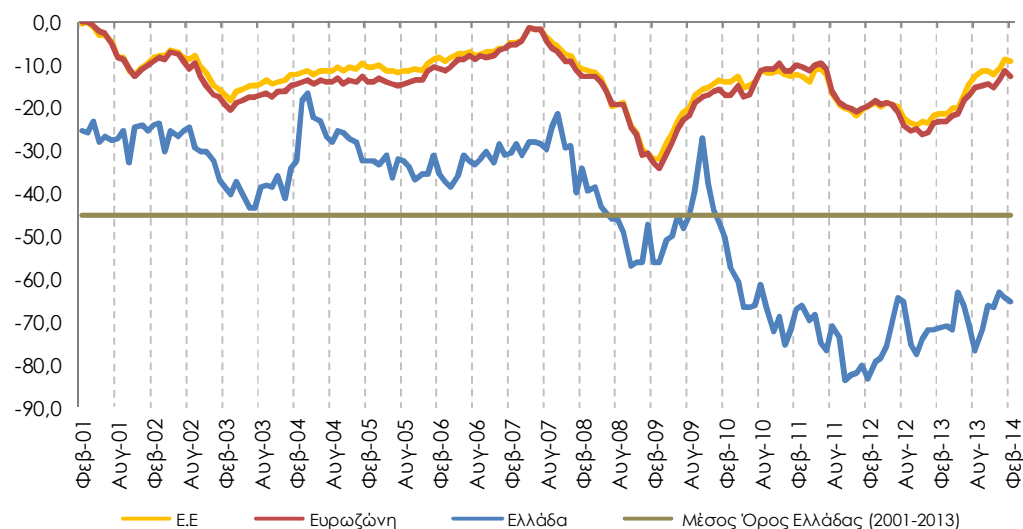
Ο δείκτης πρόβλεψης για την εξέλιξη της ανεργίας τους προσεχείς 12 μήνες διαμορφώνεται τον Φεβρουάριο στις +67,3 μονάδες. Το 80% των νοικοκυριών προβλέπει ότι η ανεργία θα αυξηθεί ελαφρά ή αισθητά και ένα 9% αναμένει σταθερότητα. Οι αντίστοιχοι δείκτες σε ΕΕ και Ευρωζώνη κινούνται στις +21,5 και +26,3 μονάδες.

Πίνακας 6: Δείκτης Εμπιστοσύνης Καταναλωτών (εποχικά εξομαλυμένα στοιχεία)

Περιοχή	Ακραίες τιμές		Μέσοι όροι									
	Min	Max	2001-2013	2009	2010	2011	2012	2013				
ΕΕ-28	-31,9 Μαρ-09	0,8 Ιαν-01	-13,2	-23,1	-13,2	-15,5	-21,4	-16,4				
Ευρωζώνη	-34,2 Μαρ-09	1,0 Ιαν-01	-14,5	-24,8	-14,2	-14,3	-22,3	-18,6				
Ελλάδα	-83,8 Οκτ-11	-16,9 Απρ-04	-45,2	-45,7	-63,4	-74,1	-74,8	-69,3				
Περιοχή	2013											
	I	Φ	M	A	M	I	I	A	Σ	O	N	Δ
ΕΕ-28	-21,8	-21,5	-21,5	-20,3	-20,1	-17,4	-14,7	-12,7	-11,6	-11,6	-12,3	-10,9
Ευρωζώνη	-23,7	-23,4	-23,3	-22,1	-21,7	-18,7	-17,3	-15,5	-14,8	-14,4	-15,3	-13,5
Ελλάδα	-71,9	-71,4	-71,2	-71,8	-63,4	-66,5	-70,9	-76,6	-72,2	-66,2	-66,7	-63,3
Περιοχή	2014											
	I	Φ	M	A	M	I	I	A	Σ	O	N	Δ
ΕΕ-28	-8,8	-9,3										
Ευρωζώνη	-11,7	-12,7										
Ελλάδα	-64,5	-65,2										

Σημείωση: ο Δείκτης Εμπιστοσύνης Καταναλωτών υπολογίζεται με βάση τις προβλέψεις για τη γενικότερη οικονομική κατάσταση της χώρας, την οικονομική κατάσταση του νοικοκυριού τους, την πρόθεση αποταμίευσης και την πρόβλεψη για την ανεργία. Οι προβλέψεις κινούνται στο διάστημα +100 (όλοι προβλέπουν αύξηση) έως -100 (όλοι προβλέπουν μείωση) και εμφανίζονται ως διαφορές θετικών-αρνητικών απαντήσεων. Αρνητική διαφορά σημαίνει ότι το ποσοστό αυτών που προβλέπουν μείωση κάθε μεγέθους υπερτερεί του ποσοστού όσων προσδοκούν αύξηση και αντίστροφα.

Πηγή: Ευρωπαϊκή Επιτροπή, DG Ecfm

Διάγραμμα 6: Δείκτης Εμπιστοσύνης Καταναλωτών (εποχικά εξομαλυμένα στοιχεία)

Πηγή: Ευρωπαϊκή Επιτροπή, DG Ecfm

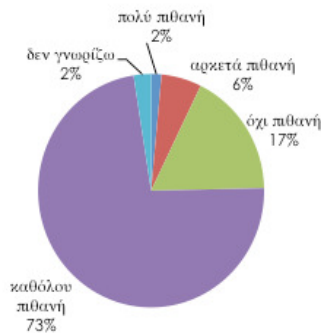
- **Βελτίωση στις προβλέψεις για μείζονες αγορές**

Η εξαιρετικά χαμηλή πρόθεση των καταναλωτών για σημαντικές αγορές τους προσεχείς 12 μήνες (επίπλων, ηλεκτρικών συσκευών κ.λπ.) βελτιώνεται τον Φεβρουάριο, με το σχετικό δείκτη να φθίνει στις -69,4 (από -76,8) μονάδες και το 78% (από 85%) των καταναλωτών να

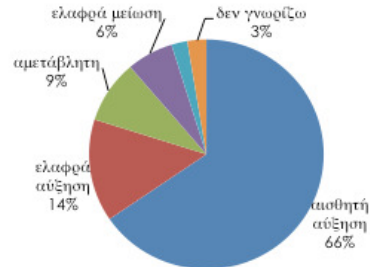
προβλέπει ότι θα προβεί σε λίγο ή πολύ λιγότερες δαπάνες. Ένα 3% αναμένει και πάλι ότι οι δαπάνες του θα αυξηθούν λίγο ή πολύ, ενώ οι ευρωπαϊκοί αρνητικοί δείκτες βελτιώνονται στις -21,6 και -22,6 μονάδες σε ΕΕ και Ευρωζώνη αντίστοιχα.

Διάγραμμα 7: Βασικοί Δείκτες έρευνας καταναλωτών το επόμενο 12μηνο

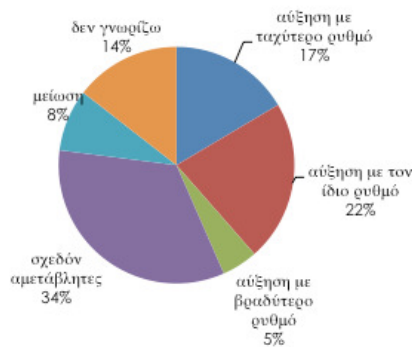
ΠΡΟΘΕΣΗ ΑΠΟΤΑΜΙΕΥΣΗΣ



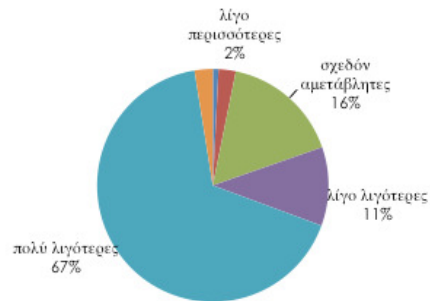
ΠΡΟΒΛΕΨΕΙΣ ΓΙΑ ΤΗΝ ΕΞΕΛΙΞΗ ΤΗΣ ΑΝΕΡΓΙΑΣ



ΠΡΟΒΛΕΨΕΙΣ ΓΙΑ ΤΗΝ ΕΞΕΛΙΞΗ ΤΩΝ ΤΙΜΩΝ



ΠΡΟΘΕΣΗ ΓΙΑ ΜΕΙΖΟΝΕΣ ΑΓΟΡΕΣ



Πηγή: IOBE

• Αυξητική τάση στις προβλέψεις μεταβολής των τιμών

Ο αρνητικός δείκτης πρόβλεψης μεταβολών των τιμών τους προσεχείς 12 μήνες αμβλύνεται και τον Φεβρουάριο και, μετά από ένα χρόνο σχεδόν, επανέρχεται σε οριακώς θετικά επίπεδα, στη 1,5 (από -6,5) μονάδα. Το ποσοστό εκείνων που προβλέπουν αύξηση τιμών με τον ίδιο ή ταχύτερο ρυθμό αυξάνεται στο 39% (από 32%), ενώ όσοι αναμένουν σταθερότητα τιμών περιορίζονται στο 34% (από 40%) των ερωτηθέντων. Οι αντίστοιχοι δείκτες σε ΕΕ και Ευρωζώνη μειώνονται στις +15,9 και +13,6 μονάδες.

• Μείωση του ποσοστού των αποταμιευτών

Ως προς τις εκτιμήσεις για την τρέχουσα οικονομική κατάσταση του νοικοκυριού, το ποσοστό των καταναλωτών που δηλώνει ότι «μόλις τα βγάζει πέρα» μειώνεται στο 62% (από 65%), ενώ το αντίστοιχο εκείνων που αναφέρουν ότι αντλούν από τις αποταμιεύσεις τους αυξάνεται στο 14% (από 9%). Το ποσοστό των καταναλωτών που δηλώνει ότι αποταμιεύει λίγο ή πολύ μειώνεται στο 7% (από 9%), ενώ τέλος, αμετάβλητο στο 17% διατηρείται το ποσοστό όσων αναφέρουν ότι έχουν χρεωθεί.